

## **Bygninger til ammeku:**

I Norge har vi en del forskrifter for oppstalling av storfe, selv om Angus klarer seg under ekstreme forhold i andre deler av verden er det vanskelig å få dispensasjon fra minimums krav når det gjelder bygninger.

## **I vinterhalvåret skal storfe ha tilgang til et bygg med minimum tre vegger og et tørt mykt liggeareal.**

Det fins like mange husdyrrom-løsninger som det fins besetninger i Norge. Vi vil prøve å komme med noen innspill som både tar vare på dyrenes helse og bondens økonomi.

## **Først kravene til oppstalling:**

*Helsetjenesten for storfe sine holdforeskrifter:*

*Storfe som har sitt aktivitets- og/eller fôringsområde ute, skal ha tilgang til liggeplass som gir tilstrekkelig beskyttelse mot vind og nedbør. Minimumskravet for liggeområde er 3 tette vegger og tak, og mulighet for å tette den 4. veggen hvis været eller andre forhold tilsier det. Liggeplassen skal være dekket av halm eller lignende materiale som har liten varmeledningsevne og holder underlaget tørt. Liggeplassen skal være drenert, og den skal ikke ligge slik at vann kan renne inn fra områdene rundt.*

*Driftsformer som innebærer at kyr og kalver oppstalles sammen, skal inneholde et eget kalvegjemme på den luneste plassen av liggeområdet og hvor voksne dyr ikke har tilgang.*

*Det skal avsettes særskilt plass for dyr som trenger spesielt tilsyn. I den kalde årstiden skal egnet rom som kan varmes opp, og som er tørt, godt strødd, trekkfritt og med et varmeisolerende underlag være tilgjengelig for slike dyr, i rimelig nærhet til de andre dyra. Det skal være mulighet til å ta kyr inn i egne kalvings-/sjukebinger før kalving. Dette rom skal være tørt, godt strødd, trekkfritt og med varmeisolerende underlag.*

*Grunnen under fôringsplasser og andre sterkt belastede områder, skal ha fast dekke. Permanent fôringsplass skal være overbygget. Utearealer og utmarksbeite som dyr bruker, skal være egnet til formålet, og skal kontrolleres jevnlig med henblikk på forhold som kan påføre dyra fare for skader og lidelser.*

*Det skal være tilgang til et egnet sted hvor personell kan skifte klær, vaske seg og rengjøre utstyr. Det skal være innlagt varmt og kaldt vann.*

*Kravene til oppstalling og husdyrrom gjelder ikke dyr på beite i vanlig beiteperiode.*

## **Husdyr rom basert på talleløsninger:**

Mange av dem som startet opp med ammeku på 90 tallet laget noen svært enkle og rimelige løsninger, halmtalle i møkkjelleren, eller i et redskapskjul med foring ute i en forkorg.

Skal en fore ute bør noen forutsetninger være til stede, når det er kuldegrader og tørt i lufta om vinteren fins det ingen plass dyrene trivs bedre enn ute med hode i en forhekk. Når det er

regnvær, våtsnø, vind og et underlag som gjør at dyrene trår i gjørme og møkk til over knærne trives de ikke.

Skal en fore ute bør en ha tilgang på et stort område som gjør at en kan flytte foringsplassen rundt når grunnen blir tråkket opp, har en ikke tilgang på store nok arealer bør en ha ei plate med fast underlag som skrapes for møkk regelmessig.

I snørike områder bør foret i forhekk skjermes med et tak, ingen dyr liker å rote i halvmetersnø for å finne maten sin. Når en forer dyrene ute bør en også ha tanker for avrenning av møkk, her er reglene klare på at en skal ha et system for oppsamling av møkk og urin, på et stort flatt jorde bør det fungere med at en pløyer området på våren.

Selve talle kan i teorien bestå av alle typer organisk materiale bare de har evnen til å suge til seg veske, Halm og flis er desidert mest brukt, men tørr torv eller enda mer eksklusivt: makulerte pengesedler kan brukes til strø bare en har store nok mengder. Det går med betydelige mengder halm til strø på en vinter, en må fort regne 4-5 rundballer pr mordyr.



*Utegang på Horgen gård*

En halmtalleløsning er også arealkrevende, som en tommelfingerregel kan en regne 1 m<sup>2</sup> med talle for hver 100 kg dyr som går der, dette kan variere mye med om dyrene går der hele

dagen, om det er et skrapeareal ved forhekk, eller om dyrene har mulighet til å gå ute om dagen.

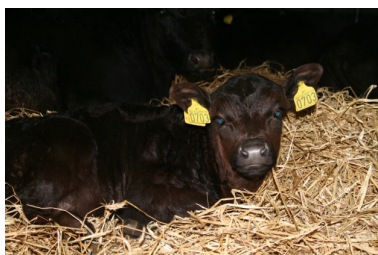
For at fjøset skal være et godt sted både for folk og dyr bør noen forutsetninger være til stede.

Om innredningen er galvanisert og deretter pulverlakkert eller av laget av eget tømmer har mindre betydning, men mulighet til og sette fast enkelt dyr i en fanghekk eller i en behandlingsboks bør være til stede. Før eller senere skjer det noe med et dyr så det trenger behandling, eller det skal tas blodprøver, inseminering o.l. Fange dyr med lasso er farlig og stressende både for folk og dyr.



Gruppering av dyr i fjøset: dette er vanskelig i praksis i mange fjøs, ideelt sett burde dyrene grupperes etter feite kuer, tynne kuer, kuer som har kalvet for første gang, drektige kviger. Har en mange binger kan en fore disse gruppene forskjellig, har en bare en stor bing, kan en prøve å sette førstegangs kalvere og tynne kuer på bedre foring tidlig på høsten og heller knipe igjen litt på de feite kuene da.

Noe alle fjøs skal ha er en kalvebinge/sykebinge. Om en stenger i fra kua før eller etter den har kalvet er kanskje en smakssak, en del har erfart at ku som skal kalve har lett for å bli ekstra stresset om den blir stengt i fra de andre og at det er bedre at den kalver i flokken for så å sette mor og kalv i en bing for seg selv.



Kalven trenger en plass der den kan få fred for de voksne dyrene, utover våren blir det gjerne trangt i mange fjøs, kuer begynner å komme i brunst og blir urolige og rir på hverandre, da er

det fort gjort at en kalv kan bli tråkket på og i verste fall dø. I kalvegjømme kan en godt gi kalven en smak på kraftfôr og litt fin silo/høy.

Rent vann er like viktig som godt fôr. Plassering av drikkekar er veldig viktig, de bør plasseres slik at dyrene ikke står og klør bakparten på dem, da blir de fort ødelagt og fulle av møkk. Drikkekarene bør heller ikke være plassert inne på talla, da området fort blir tråkket opp, og man i praksis mister en liggeplass for ei ku. Det ideelle drikkekarer står fylt med vann hele tiden så kua kan senke mulen et par cm ned i vann når den drikker, gjerne oppvarmet til 8-10 grader. Litt store skåler/kar med flotørventil og elektriske varmeslynge vil være et godt valg.

For den som vurderer å bygge nytt fjøs finner en mye nyttig informasjon på <http://medlem.nortura.no/category.php?categoryID=306> Totalprisen på disse fjøsene virker svært høy for mange av oss, egeninnsats og bruk av venner og kreative løsninger vil kunne pynte på totalprisen på det nye fjøset.

### **Liggebåsfjøs:**

Også her fins det et utall av forskjellige løsninger, alt fra små gamle melkekufjøs med tregulv til enorme fjøs med plass til flere hundre storfe.

Mange av dem som i dag bygger store nye fjøs for ammeku, velger en liggebås løsning selv om de ligger i et distrikt med kornproduksjon og enkel tilgang på halm. Grunnen er å slippe jobben med å sanke store mengder tørr halm, lagre og strø.

Et liggebåsfjøs vil naturligvis få en temmelig høy m2 pris. Mer innredning, madrasser og en mer omfattende gjødsel håndtering drar opp byggeprisen. I forhold til tallefjøs vil en kunne klare seg med et mindre areal pr. dyr, noe som vil trekke pris pr. hode ned.

Også i fjøs med liggebås er man avhengig av binger til kuer som kalver, sykebinge og kalvegjømmer, mange velger dypstrø av halm eller flis her.

Noen velger isolerte fjøs selv til ammeku som tåler kulde godt, kanskje er det med tanke på røkter, frostfritt vann og gjødselhåndtering som ligger bak den løsningen, en skal ned på en temperatur rundt 20 minus før ei Angusku bruker ekstra energi for å holde varmen.



Mange av dem som har startet opp med ammeku har avviklet en melkeproduksjon og går over til ammeku i det gamle melkekufjøset. Selvfølgelig er disse fjøsene gode nok til å huse ammekuer, men kanskje en bør streve etter få til en lausdriftsversjon, aller helst med mulighet til å gå ut i en luftegård på dagtid. Angus er et flokkdyr og ser ut til å sette pris på hverandres selskap.

En kjøttprodusent på Toten som forer opp flere hundre okser i året, har storparten av oksene gående på talle i et kaldfjøs, men bruker fortsatt det gamle fjøset med spalteplank binger til en del okser. Tilveksten på oksene ute på talle ligger 10-15 % høyere en de oksene som går på spalteplank, dette på samme foring. Da kan en få en formening om hva et mykt liggeunderlag, god ventilasjon og godt lys gjør for tilveksten på et dyr, samme forhold vil ha innvirkning på produksjon, helse og evnen til å komme i brunst for ei ammeku

Et siste råd må være å reise mest mulig rundt å se på hvordan andre ammekuprodusenter har bygget. Ta med de beste løsningene og bruk de for å få et fjøs som fungerer best for ens egne forutsetninger.